

TOSHIBA

MULTIFUNCTIONELE DIGITALE SYSTEMEN

Instellen en beheren van printerdriver profielen

e-STUDIO

Versie: 1.0

e-BRIDGE Next

**TOGETHER
INFORMATION**

Inhoudsopgave

- Inleiding 3
- Profielen aanmaken in printerdriver 3
- Windows 7 3
- Windows 10 6
- Aangemaakte profielen ter beschikking stellen aan meerdere gebruikers 9

Inleiding

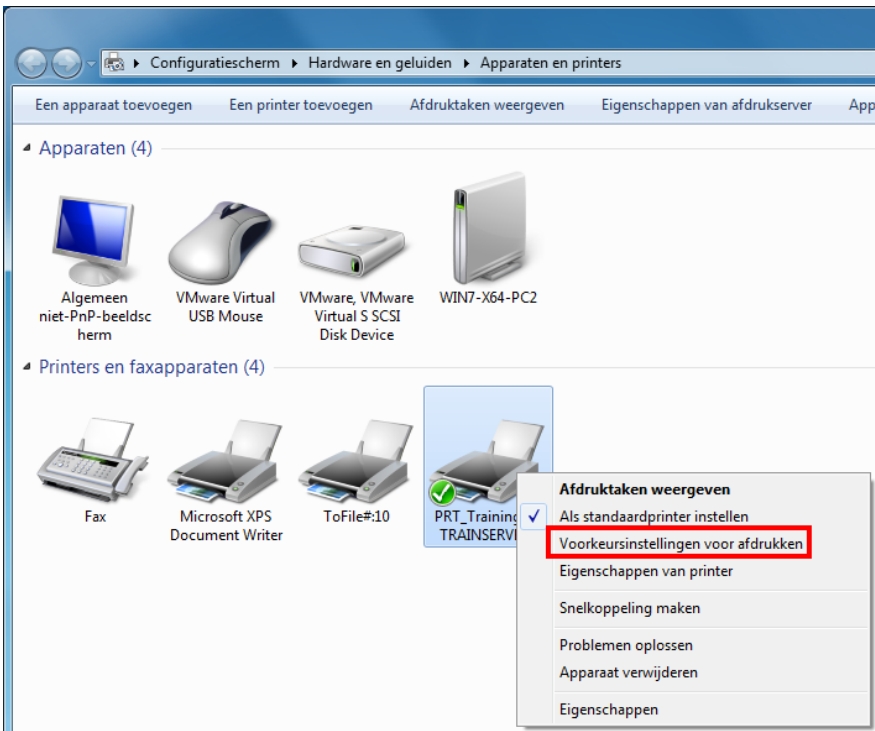
Deze handleiding omschrijft het instellen en beheren van printerdriver profielen met de Toshiba Universal Printerdrivers.

Profielen aanmaken in printerdriver

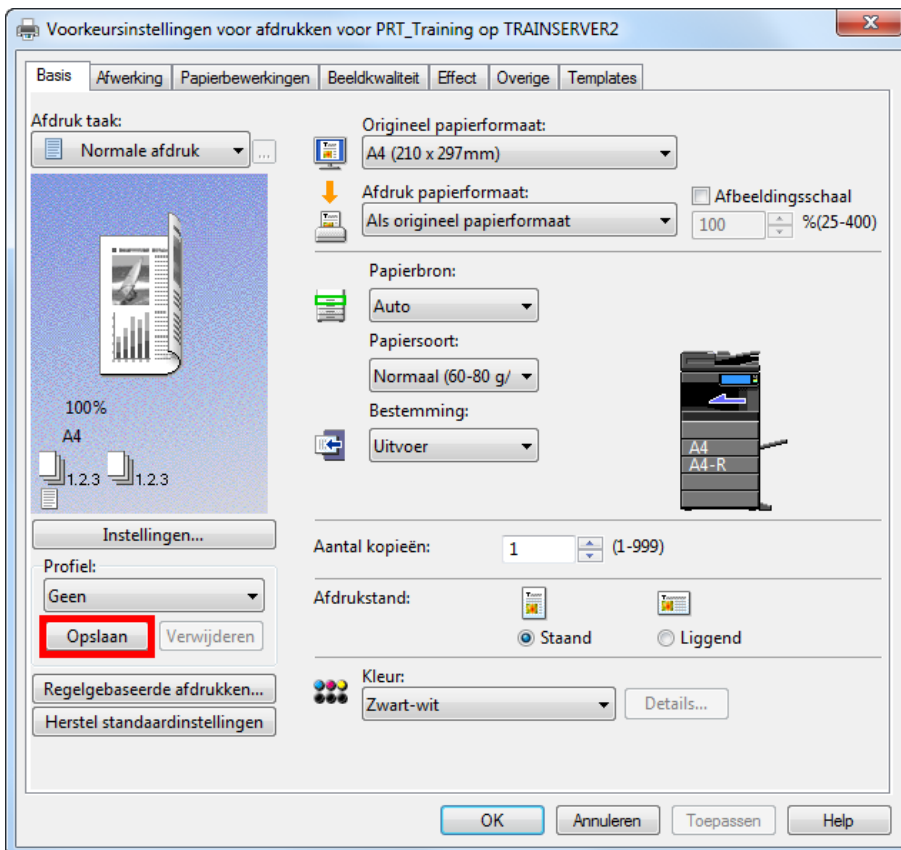
Aanmaken van profielen gaat via de Voorkeurstellingen/Printing preferences van de betreffende Universal Printerdriver.

Windows 7

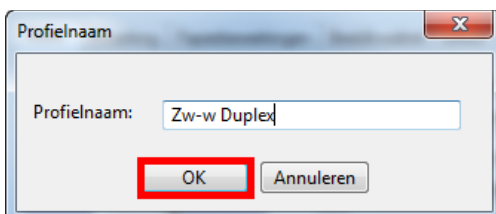
Ga naar Start, Apparaten en Printers



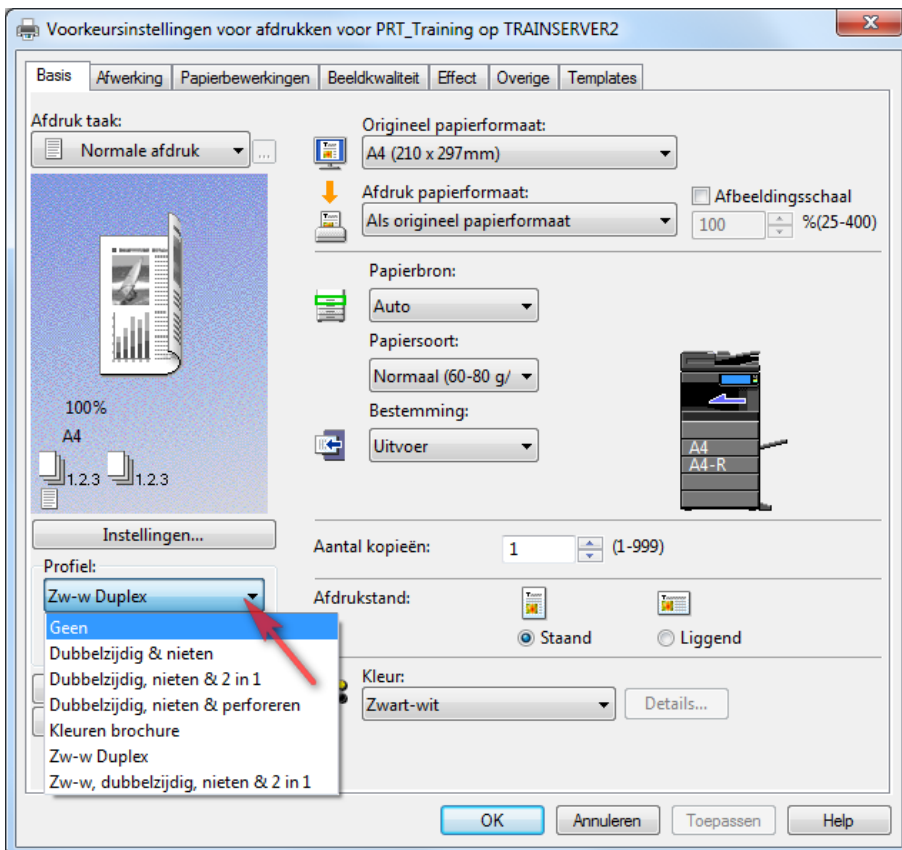
Klik rechts op de betreffende printer en open Voorkeurstellingen voor afdrukken.



Maak de gewenste voorkeursinstellingen in de diverse tabs en klik op bij Profiel op **opslaan** (klik niet op Toepassen of OK anders worden dit de nieuwe voorkeursinstellingen van de betreffende printer).



Geef een gewenste profielnaam op en klik op OK.



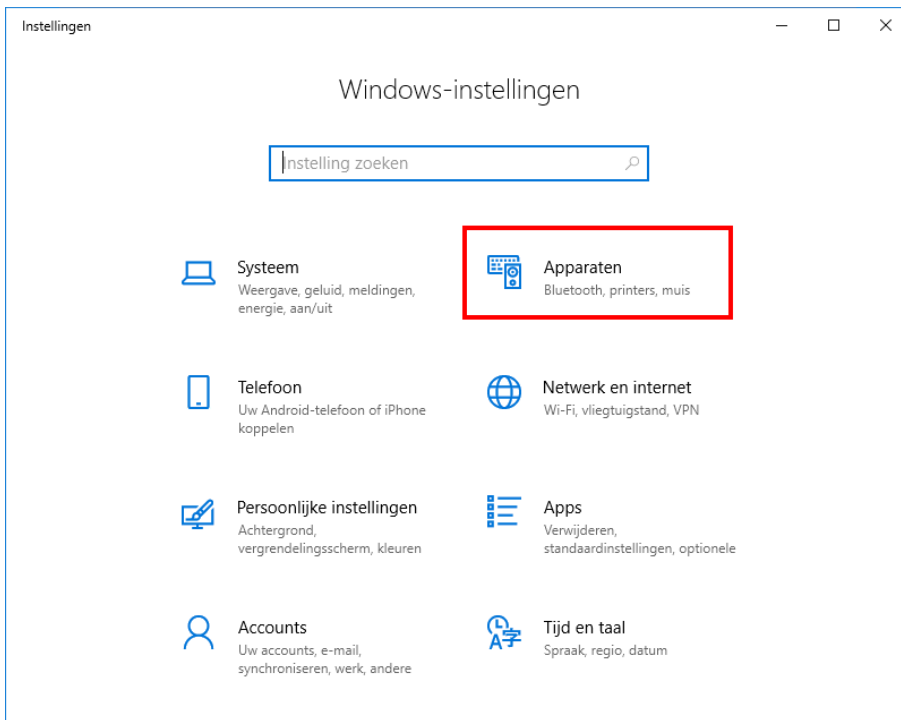
Het profiel is aangemaakt en beschikbaar in de lijst, verwijder evt. naar wens één of meerdere standaard profielen.

Druk nu op **Annuleren** (anders worden de gemaakte profielinstelling de standaardinstellingen voor de betreffende printer.

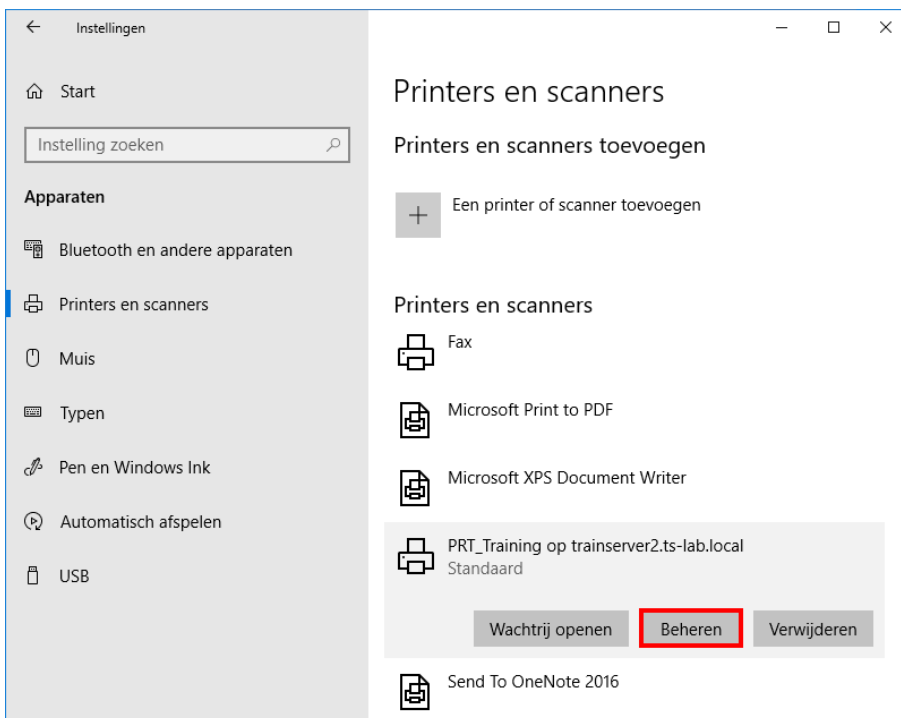
Maak naar wens meerdere profielen aan, het is aan te bevelen ook een profiel "Standaard" aan te maken met standaard voorkeursinstellingen, zodat de gebruiker deze makkelijk kan selecteren.

Windows 10

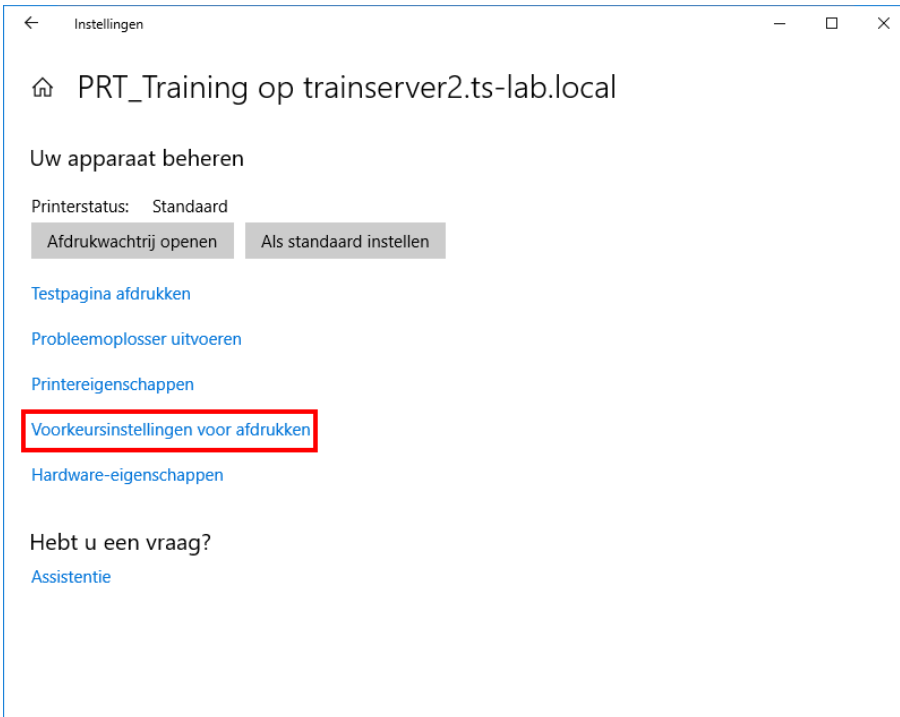
Ga naar Windows-instellingen



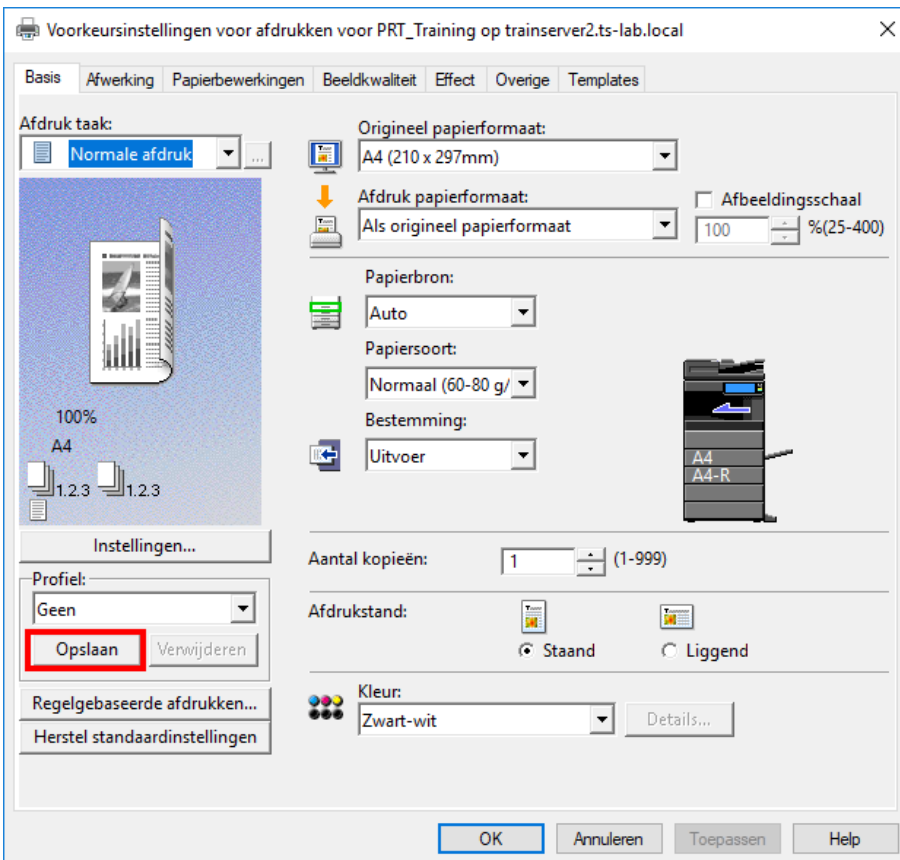
Ga naar Apparaten



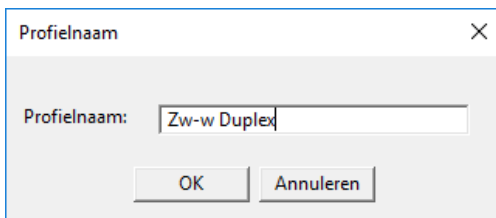
Ga naar Printers en scanners. Klik op de betreffende printer en ga naar Beheren



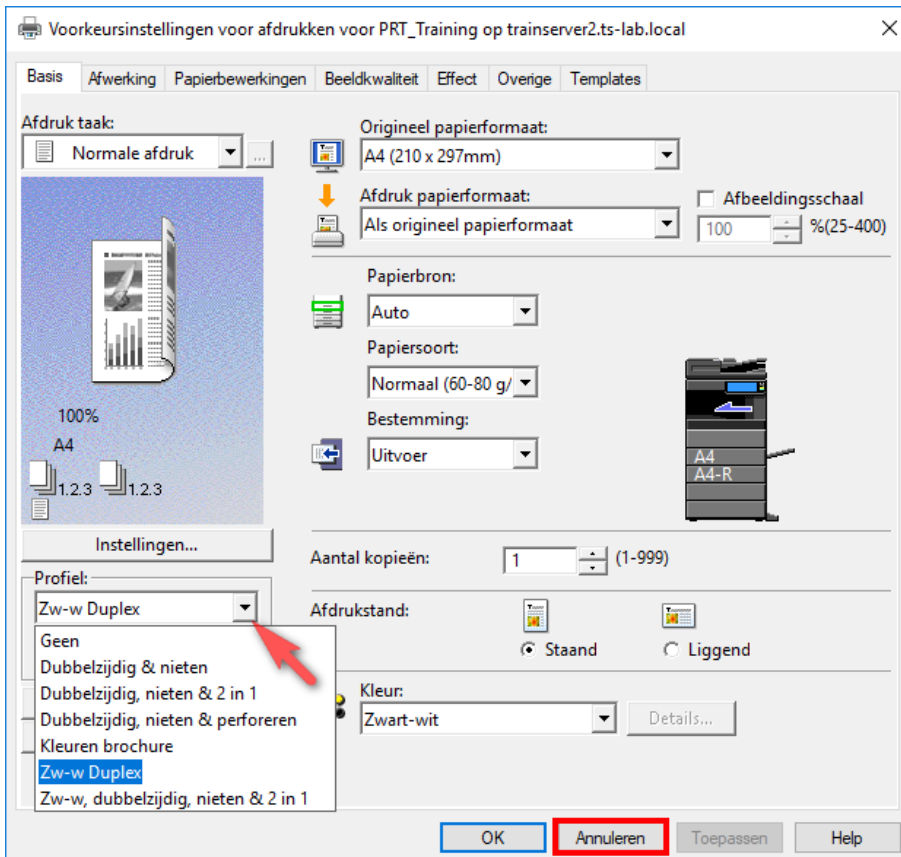
Klik op Voorkeursinstellingen voor afdrukken



Maak de gewenste voorkeursinstellingen in de diverse tabs en klik op bij Profiel op **opslaan** (klik niet op Toepassen of OK anders worden dit de nieuwe voorkeursinstellingen van de betreffende printer).



Geef een gewenste profielnaam op en klik op OK.



Het profiel is aangemaakt en beschikbaar in de lijst, verwijder evt. naar wens één of meerdere standaard profielen.

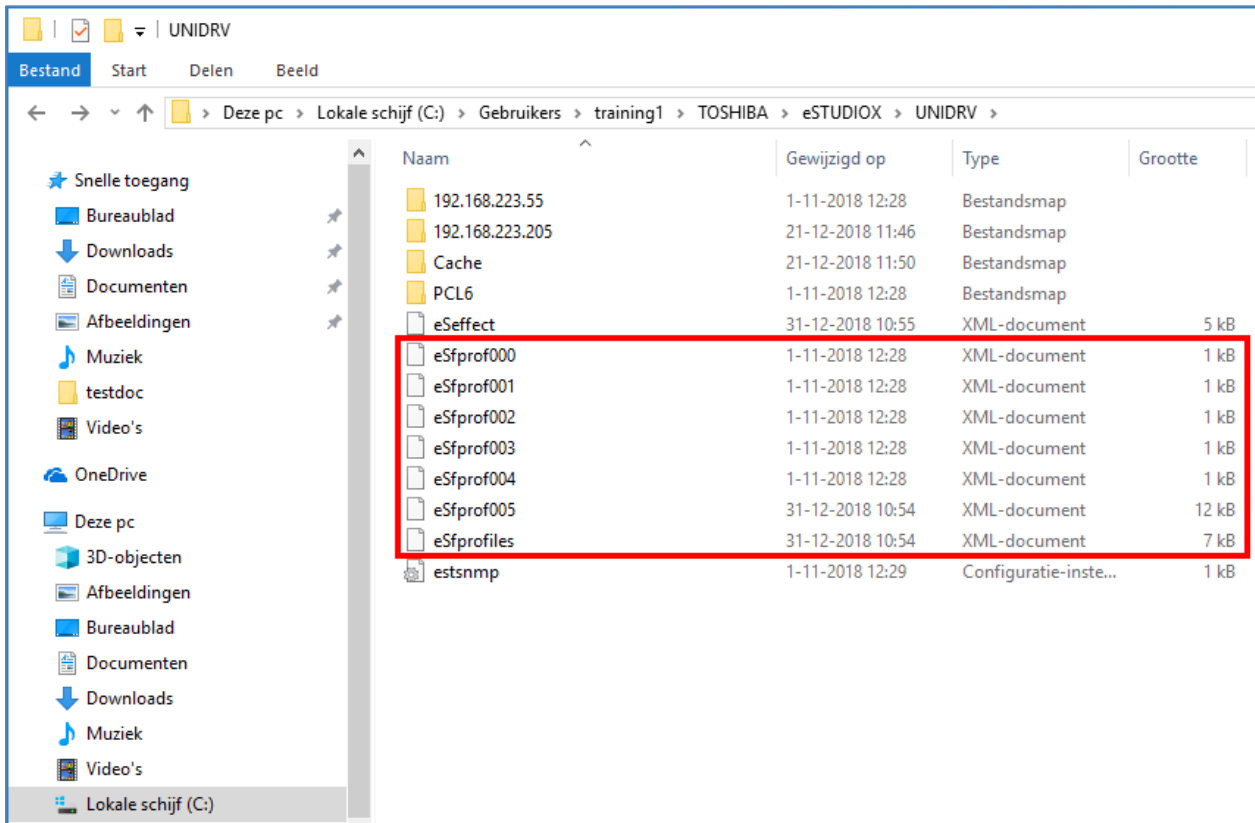
Druk nu op **Annuleren** (anders worden de gemaakte profielinstelling de standaardinstellingen voor de betreffende printer).

Maak naar wens meerdere profielen aan, het is aan te bevelen ook een profiel "Standaard" aan te maken met standaard voorkeursinstellingen, zodat de gebruiker deze makkelijk kan selecteren.

Aangemaakte profielen ter beschikking stellen aan meerdere gebruikers

De gemaakte profielen worden opgeslagen in het profiel van de gebruiker onder de map TOSHIBA\eSTUDIOX\UNIDRV

Bijvoorbeeld: C:\Users\%username%\TOSHIBA\eSTUDIOX\UNIDRV



De profielen worden per stuurprogramma aangemaakt (UNIDRV / PSCRIPT / XPS), dus als er meerdere printers met hetzelfde stuurprogramma worden gebruikt zijn de profielen in alle printers beschikbaar.

De bestanden eSfprof000.xml t/m eSfprof004.xml zijn de standaard driverprofielen.

Het bestand eSeffect.xml bevat de watermerken.

De evt. in de driver aangemaakte overlays worden in de map PCL6 bewaard.

Door het kopiëren en plakken van de eS* bestanden (en de PCL6 map i.g.v. overlays) kunnen de driver profielen (& watermerken) (en evt. driver overlays) naar gebruikers worden gedistribueerd.

Dit kan evt. geautomatiseerd worden d.m.v. aanmeld script of group policy.

Disclaimer:

Hoewel Toshiba TEC Nederland zich inspant om de in dit document genoemde informatie zo volledig en actueel mogelijk te laten zijn, kan Toshiba TEC Nederland niet instaan voor de juistheid en/of volledigheid en/of specifieke toepassingsmogelijkheden van de opgehaalde en/of verkregen informatie via dit document. Het ophalen en gebruiken van de informatie uit dit document geschiedt daarom geheel op eigen risico van de gebruiker.