

TOSHIBA

**MULTIFUNCTIONELE DIGITALE KLEURENSYSTEMEN /
MULTIFUNCTIONELE DIGITALE SYSTEMEN**

Sjabloonhandleiding

e-STUDIO2010AC/2510AC

e-STUDIO2515AC/3015AC/3515AC/4515AC/5015AC

e-STUDIO2518A/3018A/3518A/4518A/5018A

e-STUDIO5516AC/6516AC/7516AC

e-STUDIO5518A/6518A/7518A/8518A

e-STUDIO330AC/400AC

Voorwoord

Hartelijk dank voor de aanschaf van ons product.
Deze handleiding beschrijft het gebruik van de sjabloonfuncties van dit multifunctionele systeem.
Lees deze handleiding alvorens dit multifunctionele systeem te gebruiken.

Opmerking

Voor sommige modellen is een scan-/afdrukfunctie als optie verkrijgbaar.

■ Gebruik van deze handleiding

□ Symbolen in deze handleiding

In deze handleiding gaan bepaalde belangrijke passages vergezeld van de hieronder weergegeven symbolen. Lees deze passages vóór het gebruik van het multifunctionele systeem.

WAARSCHUWING

Wijst op een mogelijk gevaarlijke situatie die, tenzij deze wordt vermeden, kan leiden tot overlijden, ernstig letsel of ernstige beschadiging van of brand in het multifunctionele systeem of voorwerpen in de naaste omgeving ervan.

VOORZICHTIG

Wijst op een mogelijk gevaarlijke situatie die, tenzij deze wordt vermeden, kan leiden tot licht of matig letsel, lichte beschadiging van het multifunctionele systeem of voorwerpen in de naaste omgeving ervan, of verlies van gegevens.

Opmerking

Wijst op informatie waar u bij het bedienen van het multifunctionele systeem op moet letten.

Tip

Beschrijft handige informatie die van pas kan komen wanneer u het multifunctionele systeem bedient.



Pagina's met onderwerpen die gerelateerd zijn aan uw huidige werkzaamheden. Bekijk deze pagina's naar behoefte.

□ Doelgroep

Deze handleiding is bestemd voor gebruikers en beheerders.

□ Model- en serienamen in deze handleiding

In deze handleiding wordt elke modelnaam vervangen door de naam van een serie zoals hieronder aangegeven:

Modelnaam	Seriennaam
e-STUDIO2010AC/2510AC	e-STUDIO5015AC Serie
e-STUDIO2515AC/3015AC/3515AC/4515AC/5015AC	
e-STUDIO2018A/2518A/3018A/3518A/4518A/5018A	e-STUDIO5018A Serie
e-STUDIO5516AC/6516AC/7516AC	e-STUDIO7516AC Serie
e-STUDIO5518A/6518A/7518A/8518A	e-STUDIO8518A Serie
e-STUDIO330AC/400AC	e-STUDIO400AC Serie

□ Optionele apparatuur

Raadpleeg voor de beschikbare opties de **Verkorte installatiehandleiding**.

□ Schermbeelden in deze handleiding

De informatie op de display kan afwijken, afhankelijk van uw model en de wijze waarop het multifunctionele systeem wordt gebruikt, zoals de toestand van de geïnstalleerde opties, de versie van het besturingssysteem en de toepassingen.

De in deze handleiding opgenomen illustraties van de display zijn voor papier in A/B-formaat. Als u papier van LT-formaat gebruikt, kan de display of de volgorde van toetsen in de afbeeldingen verschillen van die van uw multifunctionele systeem.

☐ **Afkortingen in deze handleiding**

In deze handleiding worden “Documentinvoer dubbelzijde scanner” (DSDF, Dual Scan Document Feeder) en “Automatische documenttoevoer met omkeerinrichting” (RADF, Reversing Automatic Document Feeder) hierna gezamenlijk aangeduid als “Automatische documentinvoer” (ADF, Automatic Document Feeder).

☐ **Handelsmerken**

Voor de handelsmerken, raadpleeg de **Veiligheidsinformatie**.

INHOUD

Voorwoord	3
Gebruik van deze handleiding	3
Hoofdstuk 1 TAAKINSTELLINGEN OP HET BEGINSCHERM REGISTREREN	
<hr/>	
Taakinstellingen op het beginscherm registreren	8
Taakinstellingen voor elke functie registreren vanaf het instellingenschermb	8
Taakinstellingen vanaf taakgeschiedenis registreren	9
Hoofdstuk 2 GEBRUIK VAN TEMPLATE TOETSEN	
<hr/>	
Templatefuncties	12
Het templatemenu oproepen	12
Templates vastleggen.....	13
Templates in de openbare templategroep vastleggen (alleen beheerders)	13
Een nieuwe privé-groep aanmaken	15
Templates in een privé-groep vastleggen	16
Templates oproepen	18
Templates gebruiken.....	18
Praktische templates gebruiken	20
Templates voor scannen naar e-mail gebruiken (wanneer SMTP is geselecteerd als verificatiemethode)	21
Gegevens wijzigen.....	23
Gegevens van privé-groep wijzigen	23
Templategegevens wijzigen.....	24
Groepen of templates verwijderen.....	25
Privé-groepen verwijderen.....	25
Templates verwijderen.....	26
INDEX	29

1

TAAKINSTELLINGEN OP HET BEGINSCHERM REGISTREREN

Dit hoofdstuk beschrijft hoe de taakinstellingen op het beginscherm te registreren.

Taakinstellingen op het beginscherm registreren	8
Taakinstellingen voor elke functie registreren vanaf het instellingenscherm	8
Taakinstellingen vanaf taakgeschiedenis registreren	9

Taakinstellingen op het beginscherm registreren

U kunt de taakinstellingen voor kopiëren, scannen of faxen als pictogrammen op het beginscherm registreren en ze eenvoudig oproepen en gebruiken.

■ Taakinstellingen voor elke functie registreren vanaf het instellingenschermb

U kunt de taakinstellingen registreren vanaf het instellingenschermb voor kopiëren, scannen of faxen.

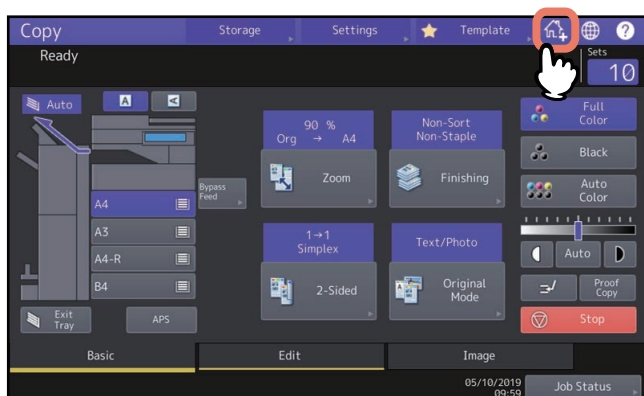
1 Stel alle benodigde functies in.

Voorbeeld: Bewerken-functie – beeld verplaatsen, reproductiefactor – 90%, aantal afdruksets –10

Opmerking

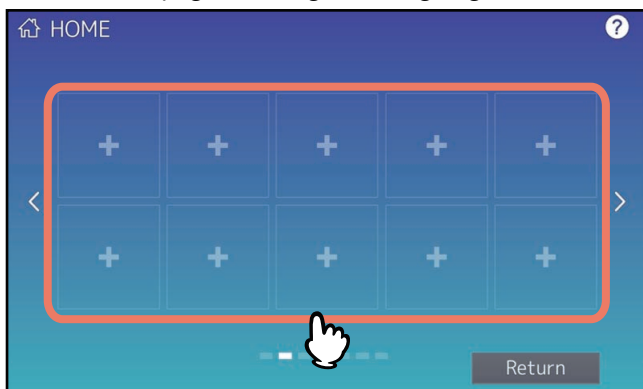
De functies [Formaat (Paper Size)] en [Papiersoort (Paper Type)] voor het kopiëren met handinvoer kunnen niet worden ingesteld.

2 Druk op (Toets toevoegen aan het beginscherm).

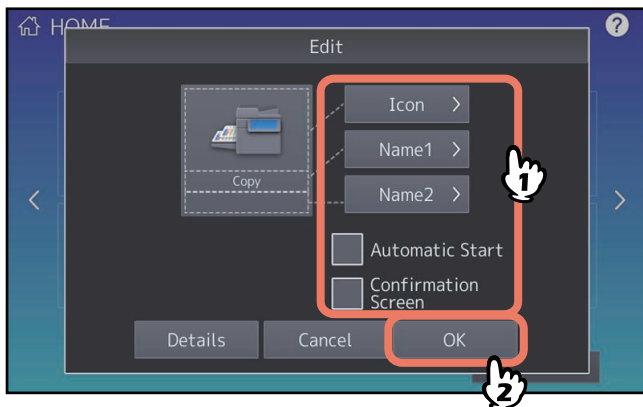


3 Selecteer een plaats (niet-geregistreerde toets) om het pictogram op het beginscherm te registreren.

Verwissel van pagina als er geen niet-geregistreerde toetsen op het beginscherm zijn.



4 Stel het type en de naam van het pictogram in en druk op [OK].

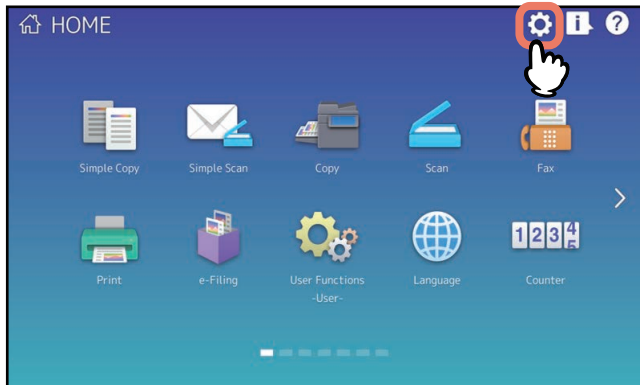


Het pictogram is geregistreerd op het beginscherm.

■ Taakinstellingen vanaf taakgeschiedenis registreren

U kunt een taak afkomstig uit de taakgeschiedenis als een toets op het beginscherm registreren.

1 Druk op (Beginscherm instellingsknop) op het beginscherm.

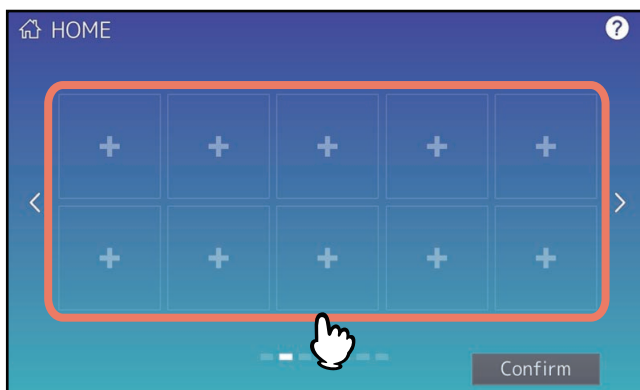


Wanneer het wachtwoord invoerscherm verschijnt, voer dan het wachtwoord voor een gebruiker in die bevoegd is om het beginscherm te bewerken.

2 Druk op [Toets inhoud (Button Contents)].

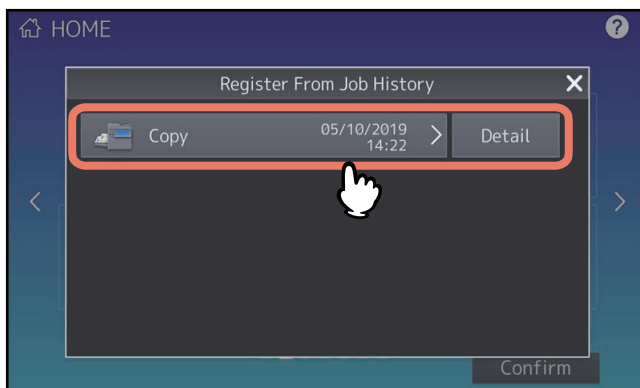
3 Selecteer een plaats (niet-geregistreerde toets) om het pictogram op het beginscherm te registreren.

Verwissel van pagina als er geen niet-geregistreerde toetsen op het beginscherm zijn.

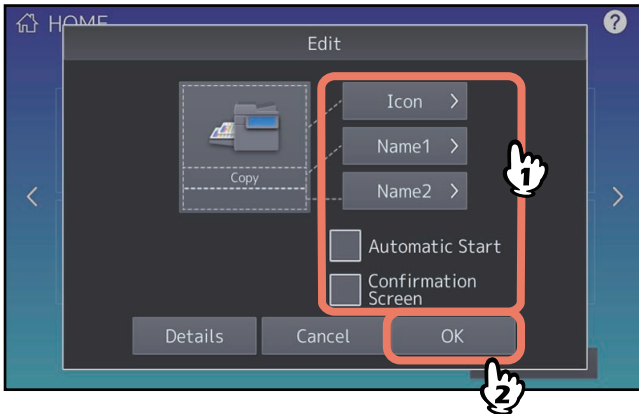


4 Druk op [Registreer vanuit log (Register From Job History)].

5 Selecteer een taak naar keuze.



6 Stel het type en de naam van het pictogram in en druk op [OK].



Het pictogram is geregistreerd op het beginscherm.

GEBRUIK VAN TEMPLATE TOETSEN

Dit hoofdstuk beschrijft hoe templatefuncties te gebruiken die u kunt bedienen vanaf het bedieningspaneel van dit apparaat.

Templatefuncties	12
Het templatemenu oproepen	12
Templates vastleggen	13
Templates in de openbare templategroep vastleggen (alleen beheerders)	13
Een nieuwe privé-groep aanmaken	15
Templates in een privé-groep vastleggen	16
Templates oproepen	18
Templates gebruiken	18
Praktische templates gebruiken	20
Templates voor scannen naar e-mail gebruiken (wanneer SMTP is geselecteerd als verificatiemethode) ...	21
Gegevens wijzigen	23
Gegevens van privé-groep wijzigen	23
Templategegevens wijzigen	24
Groepen of templates verwijderen	25
Privé-groepen verwijderen	25
Templates verwijderen	26

Templatefuncties

U kunt een template aanmaken met meerdere functies die vaak worden gebruikt zodat deze desgewenst kan worden opgevraagd en u niet telkens ingewikkelde instellingen hoeft uit te voeren. Templates kunnen worden gebruikt bij het kopiëren, scannen en versturen van een fax.

Templatefuncties zijn geregistreerd in groepen en kunnen worden gedeeld en gebruikt door twee of meer gebruikers. Templatefuncties kunnen ook worden ingesteld vanaf client computers. Raadpleeg voor meer informatie de

TopAccess Guide.

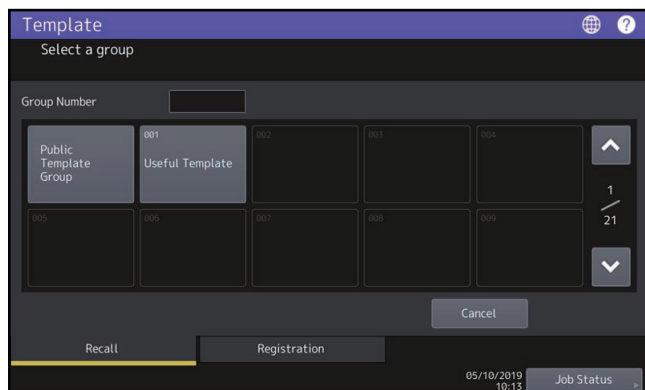
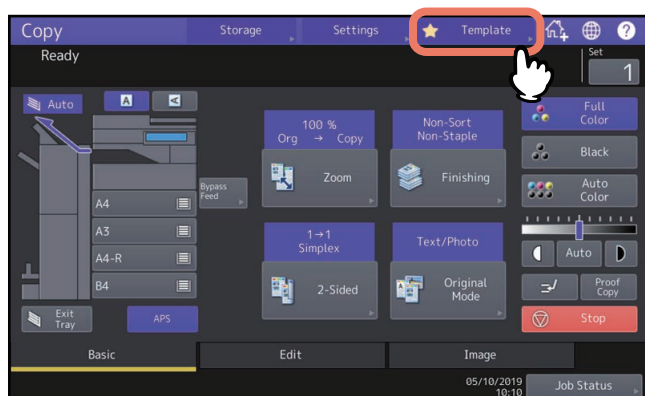
Opmerking

Fax-functies zijn alleen beschikbaar als de fax-eenheid is geïnstalleerd.

Voor sommige modellen is een scan-/afdrukfunctie als optie verkrijgbaar.

■ Het templatemenu oproepen

U kunt het templatemenu oproepen door op [Template] te drukken op het aanraakscherm wanneer u templates wilt vastleggen of oproepen.



Templates vastleggen

Templates kunnen worden vastgelegd in de “openbare templategroep (public template group)” of in de “privé-groepen (private groups)”. U kunt een wachtwoord instellen om het gebruik van vastgelegde templates te beperken.

Openbare templategroep:

Dit is de standaardinstelling. Templates in deze groep kunnen door iedereen worden gebruikt. Het is handig meerdere combinaties van functies vast te leggen die vaak in heel het kantoor of in een afdeling worden gebruikt. Er kunnen tot 60 templates in de openbare groep worden vastgelegd. Het Admin-wachtwoord (beheerder) is vereist voor het vastleggen, wissen of wijzigen van templates in de openbare templategroep.

Privé-groep:

Dit is een groep die u naar believen kunt vastleggen. Privé groepen vastleggen is handig voor elke afdeling, sectie of gebruiker. U kunt ook een wachtwoord instellen bij het gebruik van privé-groepen. “Nuttige sjabl. (Useful Templates)” zijn standaard geregistreerd onder groep 001.

Opmerking

Het maximaal aantal groepen dat kan worden vastgelegd en het maximaal aantal templates dat kan worden geregistreerd in een groep is afhankelijk van uw model. Voor het maximaal aantal registraties per model, raadpleeg de **Specificatieshandleiding**.

■ Templates in de openbare templategroep vastleggen (alleen beheerders)

Dit hoofdstuk is uitsluitend bestemd voor beheerders van de apparatuur. Om templates te kunnen vastleggen in openbare templategroepen zijn beheerdersbevoegdheden vereist.

1 Stel alle benodigde functies in.

Voorbeeld: Bewerken-functie – beeld verplaatsen, reproductiefactor – 90%, aantal afdruksets –10

Opmerking

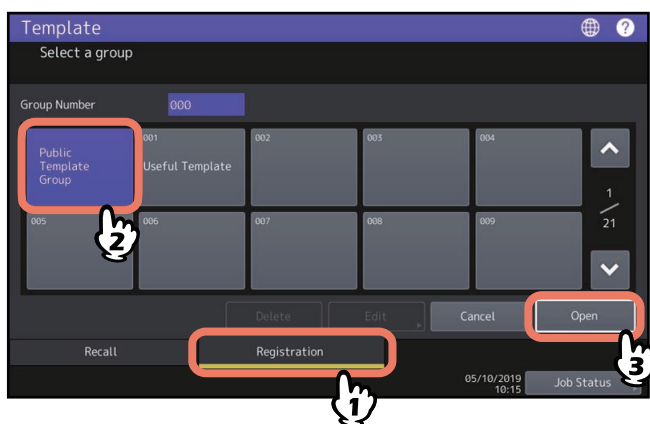
De functies [Formaat (Paper Size)] en [Papiersoort (Paper Type)] voor het kopiëren met handinvoer kunnen niet worden ingesteld in templates.

2 Druk op [Template] op het aanraakscherm.

Het templatemenu verschijnt.

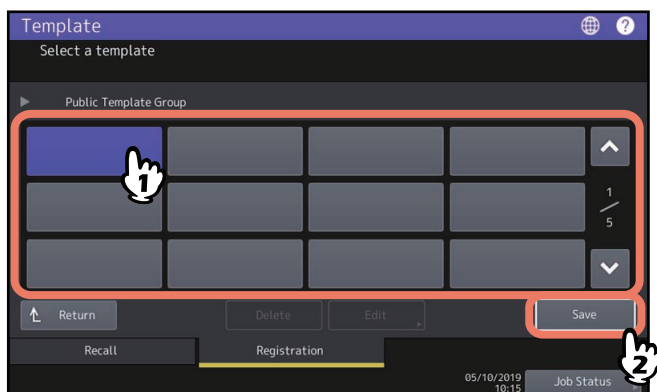
3 Selecteer de openbare templategroep.

Een openbare templategroep te selecteren, druk op tabblad [Registratie (Registration)] > [Openbare template groep (Public Template Group)] > [Openen (Open)].

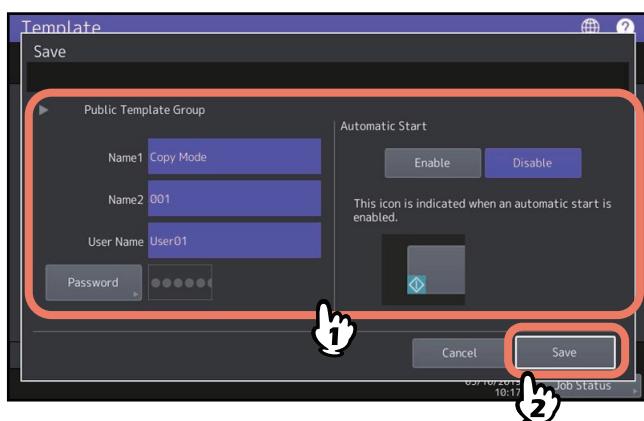


4 Voer het beheerderswachtwoord in.

5 Selecteer een template en druk op [Bewaren (Save)].



6 Voer de benodigde gegevens over de template in en druk op [Bewaren (Save)].



De template is opgeslagen en het vorige scherm wordt weergegeven.

Naam 1 & 2 (Name 1 & 2): Voer de naam van de template in. Naam 1 (Name 1) verschijnt boven de templatetoets en Naam 2 (Name 2) verschijnt eronder. Voer ten minste één ervan in. Voer maximaal 11 alfanumerieke tekens in.

Gebruikersnaam (User Name): Voer zo nodig de naam van de template-eigenaar in. Voer maximaal 30 alfanumerieke tekens in.

Wachtwoord (Password): Toets hier een wachtwoord in als u het oproepen van de template met een wachtwoord wilt beveiligen. Voer het wachtwoord in (maximaal 20 alfanumerieke tekens). De ingevoerde tekens verschijnen als stippen (·).

Automatische start (Automatic Start): Druk op [Aan (Enable)] wanneer u de uitvoering van de ingestelde functies onmiddellijk na het indrukken van een toets voor de betreffende template wilt starten. Druk op [Uit (Disable)] wanneer u pas wilt starten bij het indrukken van de [START]-toets op het bedieningspaneel.

Opmerking

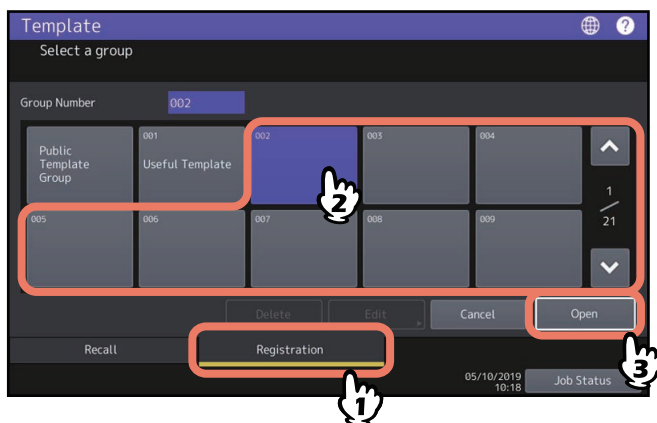
- Zelfs wanneer de automatische startfunctie is ingeschakeld, moet u in de volgende gevallen de gebruikersnaam en het wachtwoord opgeven voor het oproepen van het template.
 - Als de gebruikersauthenticatie voor Scannen naar e-mailbericht is ingeschakeld en de gebruikersbeheerfunctie is uitgeschakeld
 - Als zowel de gebruikersauthenticatie voor Scannen naar e-mailbericht als de gebruikersbeheerfunctie zijn ingeschakeld, maar de gebruikersnamen en wachtwoorden verschillend zijn
- Voor meer informatie over gebruikersauthenticatie voor Scannen naar e-mailbericht en de gebruikersbeheerfunctie, raadpleeg de **MFP-beheerhandleiding** en **TopAccess Guide**.
- De onderstaande tekens mogen niet worden gebruikt.
' % & < > [] "

■ Een nieuwe privé-groep aanmaken

- 1 Druk op [Template] op het aanraakscherm.**
Het templatemenu verschijnt.

- 2 Selecteer een groep.**

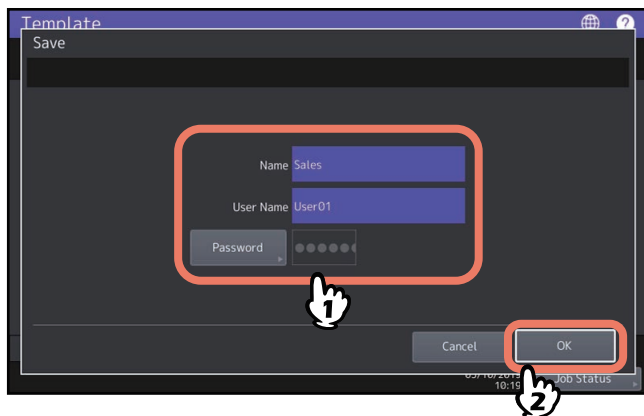
Om de gewenste groep te kiezen, druk op tabblad [Registratie (Registration)] > de gewenste groep > [Openen (Open)].



Tip

Bij het invoeren van een 3-cijferig nummer in [Groepsnummer (Group Number)] wordt de overeenkomstige groep weergegeven.

- 3 Voer de benodigde gegevens over de groep in en druk op [OK].**



De groep is opgeslagen en het scherm voor het instellen/registreren van templates wordt weergegeven.

Naam (Name): Voer de naam van de groep in. Voer maximaal 20 alfanumerieke tekens in. Zorg ervoor dat deze wordt ingevoerd.

Gebruikersnaam (User Name): Voer zo nodig de naam van de groepeeigenaar in. Voer maximaal 30 alfanumerieke tekens in.

Wachtwoord (Password): Toets hier een wachtwoord in als u het weergeven van de groep of het vastleggen van templates in de groep met een wachtwoord wilt beveiligen. Voer het wachtwoord in (maximaal 20 alfanumerieke tekens). De ingevoerde tekens verschijnen als stippen (·).

Opmerking

De onderstaande tekens mogen niet worden gebruikt.
' % & < > [] "

■ Templates in een privé-groep vastleggen

1 Stel alle benodigde functies in.

Voorbeeld: Bewerken-functie – beeld verplaatsen, reproductiefactor – 90%, aantal afdruksets –10

Opmerking

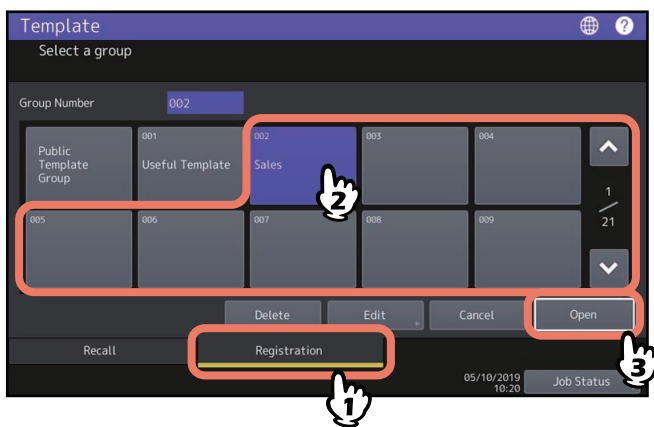
De functies [Formaat (Paper Size)] en [Papiersoort (Paper Type)] voor het kopiëren met handinvoer kunnen niet worden ingesteld in templates.

2 Druk op [Template] op het aanraakscherm.

Het templatemenu verschijnt.

3 Selecteer de gewenste groep.

Om de gewenste groep te kiezen, druk op tabblad [Registratie (Registration)] > de gewenste groep > [Openen (Open)].

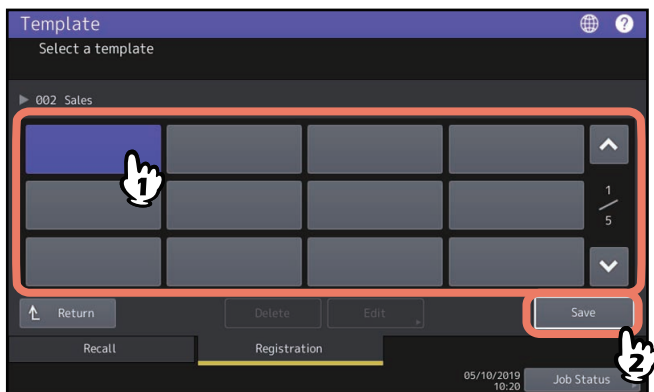


Tip

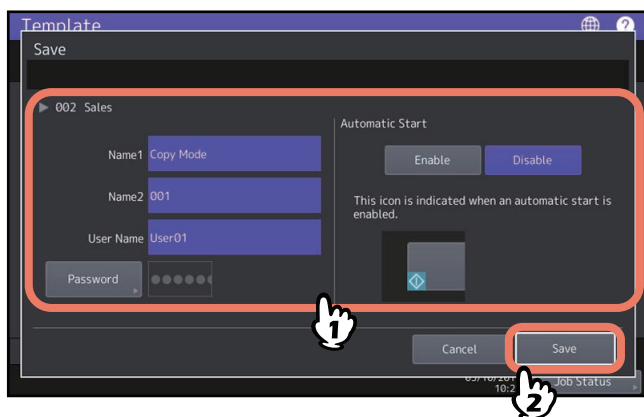
Bij het invoeren van een 3-cijferig nummer in [Groepsnummer (Group Number)] wordt de overeenkomstige groep weergegeven.

4 Toets het wachtwoord voor de geselecteerde groep in. (Als er geen wachtwoord is ingesteld, ga dan verder met stap 5.)

5 Selecteer een template en druk op [Bewaren (Save)].



6 Voer de benodigde gegevens over de template in en druk op [Bewaren (Save)].



De template is opgeslagen en het vorige scherm wordt weergegeven.

Naam 1 & 2 (Name 1 & 2): Voer de naam van de template in. Naam 1 (Name 1) verschijnt boven de templatetoets en Naam 2 (Name 2) verschijnt eronder. Voer ten minste één ervan in. Voer maximaal 11 alfanumerieke tekens in.

Gebruikersnaam (User Name): Voer zo nodig de naam van de template-eigenaar in. Voer maximaal 30 alfanumerieke tekens in.

Wachtwoord (Password): Toets hier een wachtwoord in als u het oproepen van de template met een wachtwoord wilt beveiligen. Voer het wachtwoord in (maximaal 20 alfanumerieke tekens). De ingevoerde tekens verschijnen als stippen (·).

Automatische start (Automatic Start): Druk op [Aan (Enable)] wanneer u de uitvoering van de ingestelde functies onmiddellijk na het indrukken van een toets voor de betreffende template wilt starten. Druk op [Uit (Disable)] wanneer u pas wilt starten bij het indrukken van de [START]-toets op het bedieningspaneel.

Opmerking

- Zelfs wanneer de automatische startfunctie is ingeschakeld, moet u in de volgende gevallen de gebruikersnaam en het wachtwoord opgeven voor het oproepen van het template.
 - Als de gebruikersauthenticatie voor Scannen naar e-mailbericht is ingeschakeld en de gebruikersbeheerfunctie is uitgeschakeld
 - Als zowel de gebruikersauthenticatie voor Scannen naar e-mailbericht als de gebruikersbeheerfunctie zijn ingeschakeld, maar de gebruikersnamen en wachtwoorden verschillend zijn
- Voor meer informatie over gebruikersauthenticatie voor Scannen naar e-mailbericht en de gebruikersbeheerfunctie, raadpleeg de **MFP-beheerhandleiding** en **TopAccess Guide**.
- De onderstaande tekens mogen niet worden gebruikt.
' % & < > [] "

Templates oproepen

■ Templates gebruiken

Wanneer u een template oproept, worden de daarin ingestelde functies automatisch geactiveerd. Als de automatische startfunctie is ingeschakeld, start het multifunctionele systeem de uitvoering van elke functie automatisch wanneer u de toets voor de betreffende template indrukt.

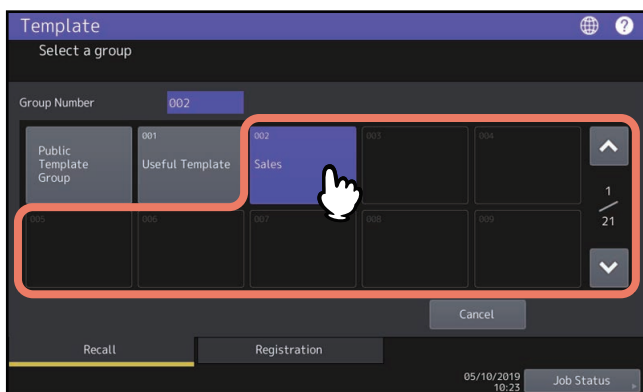
Tip

- Toegangsrechten tot de SMTP-server zijn vereist om een Scannen naar e-mail template te kunnen gebruiken wanneer de SMTP-verificatiemethode is geselecteerd voor Scannen naar E-mail. Zie de volgende pagina voor de werkwijze voor deze situatie:
P.21 “Templates voor scannen naar e-mail gebruiken (wanneer SMTP is geselecteerd als verificatiemethode)”
- Een meta scan-template wordt aangeduid met de + pictogram. Met bepaalde template-instellingen moet u de optionele informatie invoeren voordat u begint te scannen. Met de meta-scan-functie kunt u meta-gegevens (XML-bestand) toevoegen aan de gescande afbeeldingen en ze per e-mail verzenden, of opslaan in de openbare map op dit apparaat. Om de meta scanfunctie te gebruiken is de meta scan optie vereist. Voor meer informatie over de meta scanfunctie, raadpleeg de **TopAccess Guide**.

1 Druk op [Template] op het aanraakscherm.

Het templatemenu verschijnt.

2 Druk op de toets voor de groep waarin de gewenste template is vastgelegd.

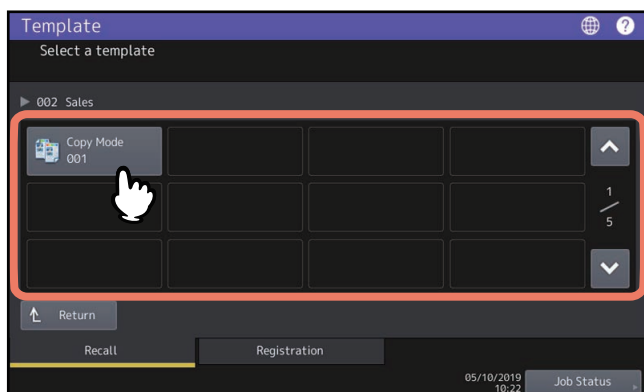


Tip

Bij het invoeren van een 3-cijferig nummer in [Groepsnummer (Group Number)] wordt de overeenkomstige groep weergegeven.

3 Toets het wachtwoord in wanneer u de privé-groep heeft geselecteerd. (Als er geen wachtwoord is ingesteld, ga dan verder met stap 4.)

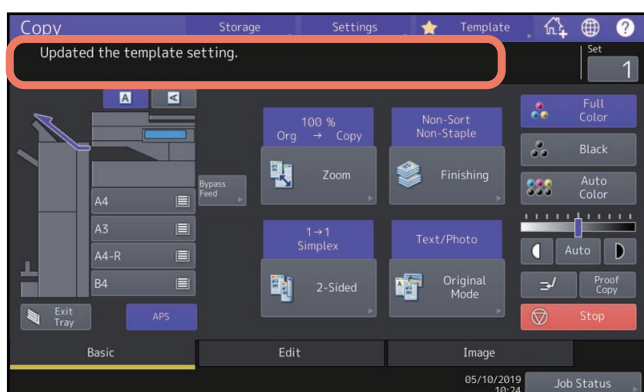
4 Druk op de toets van de gewenste template.



- Templates met ingeschakelde automatische startfunctie kunnen worden aangeduid met . Als deze pictogram wordt weergegeven, kunt u erop drukken om de uitvoering van de in de template ingestelde functies onmiddellijk te starten.
- Templates met de pictogram zijn uitsluitend bestemd voor de meta scan-functie. Als u een dergelijke template selecteert, zie de volgende pagina:
 P.20 “Een meta scan-template gebruiken”

5 Bevestig dat een bericht verschijnt met de mededeling dat de template is toegepast.

Een kopie/scan/fax voorbeeldweergave scherm wordt weergegeven met de geselecteerde template, en de sjabloon wordt toegepast. De melding wordt ca. 3 seconden weergegeven.

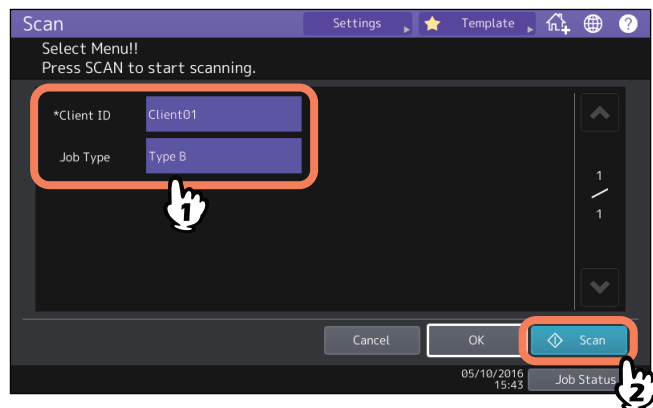


□ Een meta scan-template gebruiken

Wanneer u een meta scan template gebruikt, selecteer een template, voer de vereiste informatie in en druk op [Scannen (Scan)].

Tip

- Om de meta scanfunctie te gebruiken is de meta scan optie vereist.
- Om een nieuwe template aan te maken voor de meta scan-functie, is de instelling op TopAccess vereist. Voor meer informatie, raadpleeg de **TopAccess Guide**.



- De in de bovenstaande figuur getoonde items gelden als illustratie. Raadpleeg de beheerder voor de items die u moet invoeren.
- Vereiste items zijn gemarkeerd met sterretjes.
- Voer elk item in om de invoer naar wens in te stellen.

■ Praktische templates gebruiken

Dit multifunctionele systeem beschikt over 12 gebruiksklare standaardtemplates. Deze zijn vastgelegd onder groepsnummer 001 "Nuttige sjabl. (Useful Templates)". Voor het oproepen ervan, zie:

📖 P.18 "Templates oproepen"

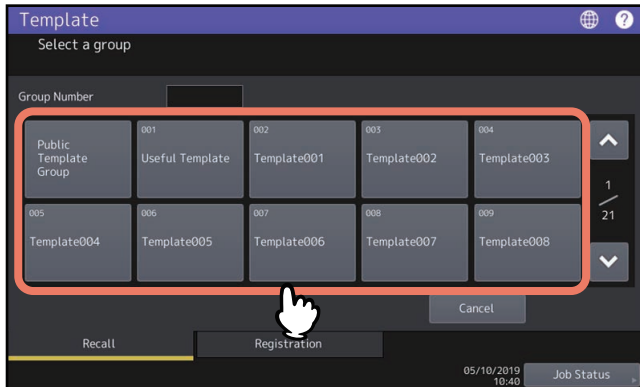
■ Templates voor scannen naar e-mail gebruiken (wanneer SMTP is geselecteerd als verificatiemethode)

De procedure voor het gebruik van templates voor de functie scannen naar e-mail functie verschilt enigszins wanneer de instelling "Gebr.verif. scan. naar e-mailbericht (User Authentication for Scan to E-mail (E-mail))" op TopAccess is ingesteld op SMTP om gebruikers te verifiëren. Volg in dit geval de onderstaande stappen.

1 Druk op [Template].

Het templatemenu verschijnt.

2 Druk op de knop van een groep met de template die u wilt oproepen.



- Als u een privé templategroep selecteert waarvoor een wachtwoord is ingesteld, dan verschijnt het invoerscherm van het wachtwoord. Ga in dat geval naar stap 3.
- Als u [Openbare template groep (Public Template Group)] of een privé templategroep selecteert waarvoor geen wachtwoord is ingesteld, dan worden de template toetsen weergegeven. Ga in dat geval naar stap 4.

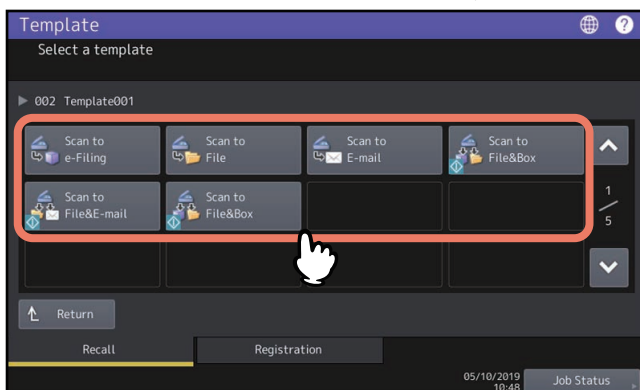
Tip


Bij het invoeren van een 3-cijferig nummer in [Groepsnummer (Group Number)] wordt de overeenkomstige groep weergegeven.

3 Als u een privé templategroep hebt geselecteerd, voer dan het wachtwoord in dat voor de groep is ingesteld. Als er geen wachtwoord is ingesteld, ga dan verder met stap 4.

De template toetsen worden weergegeven voor de geselecteerde groep.


4 Selecteer een "Scannen naar e-Mail (Scan To E-Mail)"-template die u wilt gebruiken.



- Voor templates met de  pictogram, is de automatische start-functie ingeschakeld. Druk op de toets om de in deze templates ingestelde functies onmiddellijk uit te voeren.
- Als u een template kiest waarvoor een wachtwoord is ingesteld, moet u het wachtwoord invoeren. Ga in dat geval naar stap 5.
- Als u een template zonder wachtwoord selecteert, dan verschijnt het scherm Authenticatie (Authentication). Ga in dat geval naar stap 6.

5 Voer het wachtwoord in voor de template die u hebt gekozen. Als er geen wachtwoord is ingesteld, ga verder met stap 6.

6 Wanneer de Authenticatie (Authentication)-scherm wordt weergegeven, voer de gebruikersnaam en het wachtwoord in om de gebruikersverificatie te voltooien.

- Als u een template kiest waarvoor de automatische start-functie is ingeschakeld ( verschijnt op de toets), dan begint het apparaat automatisch te scannen. (Einde van de procedure)
- Als u een template kiest waarvoor de automatische start-functie is uitgeschakeld, dan wordt de Scan menu weergegeven. Ga in dat geval naar stap 7.

Tip

Raadpleeg de beheerder om de gebruikersnaam en het wachtwoord te kennen.

7 Druk op [Scannen (Scan)].

Opmerking

- Wanneer het apparaat meer dan 1000 pagina's in één taak heeft gescand, dan verschijnt het bericht "Het aantal originelen is te groot. (The number of originals exceeds the limit). Wilt u de opgeslagen originelen bewaren? (Do you want to save stored originals?)". Om de scans te bewaren, druk op [Ja (Yes)]. Voor meer informatie over het aantal pagina's dat kan worden gescand, raadpleeg de **Scanning Guide**.
- Wanneer de tijdelijke werkruimte op het interne opslagapparaat van het systeem vol is, verschijnt er een bericht en wordt de taak geannuleerd. De beschikbare werkruimte kan worden nagegaan op het tabblad [Apparaat (Device)] via TopAccess.
- Als het aantal taken in wachtrij voor het opslaan van scans op het interne opslagapparaat van het systeem groter is dan 20, dan verschijnt een bericht om aan te geven dat het systeemgeheugen vol is. Wacht in dit geval een tijdje tot het geheugen opnieuw beschikbaar is of wis onnodige taken vanaf [Taakstatus (Job Status)].

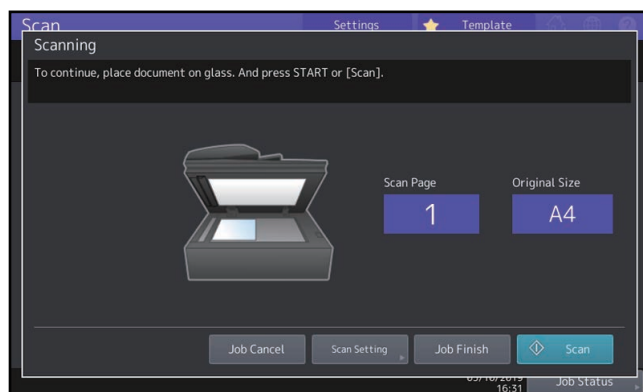
Tip

Voor een voorbeeldweergave van uw scans, druk op [Voorbeeld (Preview)] en selecteer vervolgens de scanfunctie.

Voor meer informatie over de voorbeeldweergave van scans, raadpleeg de **Scanning Guide**.

Het volgende origineel scannen

Wanneer het origineel is ingesteld op de glasplaat of als op [Vervolg (Continue)] wordt gedrukt tijdens het scannen op de ADF, wordt het bevestigingsscherm voor het volgende origineel weergegeven. In beide gevallen wordt gescand door het volgende origineel in te stellen en te drukken op [Scannen (Scan)]. Voer deze procedure zoveel malen als nodig uit. Wanneer het scannen van alle originelen is voltooid, druk op [Opdr.gereed (Job Finish)].



- Het bovenstaande scherm wordt niet weergegeven onder de volgende omstandigheden:
 - U kunt het origineel scannen vanaf de ADF zonder te drukken op [Vervolg (Continue)] om de extra originelen te scannen.
 - Er wordt een scan voorbeeldweergave getoond.
- Om de bewerking te annuleren, druk op [Stop taak (Job Cancel)].
- Om de scan-instellingen te wijzigen, druk op [Scan-instelling (Scan Setting)]. Voor meer informatie over de scaninstellingen, raadpleeg de **Scanning Guide**.

Gegevens wijzigen

U kunt de gegevens wijzigen van reeds vastgelegde templates of privé-groepen zoals templatenaam, gebruikersnaam, wachtwoord en instelling van de automatische startfunctie.

Opmerking

De gegevens van de openbare templategroep kunnen worden gewijzigd vanuit het Access-menu, maar niet via het bedieningspaneel. Voor het wijzigen van gegevens vanaf het TopAccess menu, raadpleeg de **TopAccess Guide**.

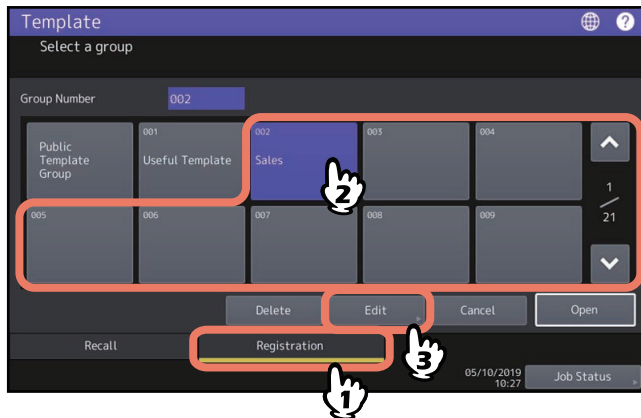
2

GEBRUIK VAN TEMPLATE TOETSSEN

■ Gegevens van privé-groep wijzigen

1 Selecteer de gewenste groep in het templatemenu en druk op [Bewerken (Edit)].

Om de gewenste groep te kiezen, druk op tabblad [Registratie (Registration)] > de gewenste groep > [Bewerken (Edit)].



Tip

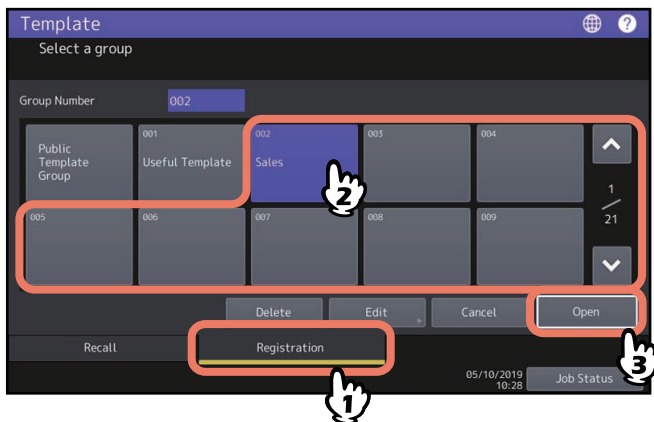
Bij het invoeren van een 3-cijferig nummer in [Groepsnummer (Group Number)] wordt de overeenkomstige groep weergegeven.

2 Toets het wachtwoord voor de geselecteerde groep in. (Als er geen wachtwoord is ingesteld, ga verder met stap 3.)

3 Wijzig de gegevens zoals beschreven in stap 3 op [P.15](#) “Een nieuwe privé-groep aanmaken”.

■ Templategegevens wijzigen

- 1 Selecteer in het templatemenu de groep waarin de gewenste template is vastgelegd.**
Om de gewenste groep te kiezen, druk op tabblad [Registratie (Registration)] > de gewenste groep > [Openen (Open)].

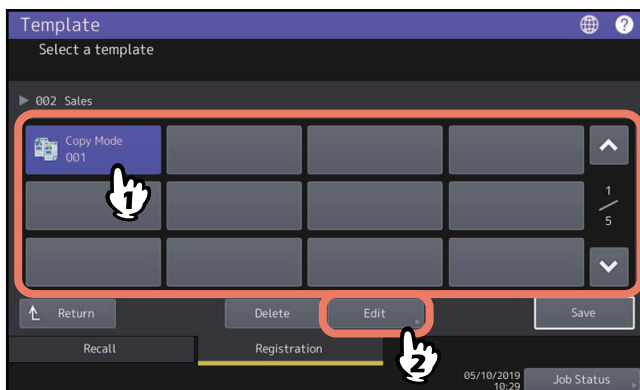


Tip

Bij het invoeren van een 3-cijferig nummer in [Groepsnummer (Group Number)] wordt de overeenkomstige groep weergegeven.

- 2 Voer het wachtwoord als volgt in en druk vervolgens op [OK].**
 - **Als de openbare templategroep is geselecteerd:** Voer het beheerderswachtwoord in (6-64 tekens).
 - **Als een privé-groep is geselecteerd:** Voer het wachtwoord in (maximaal 20 tekens). Als er geen wachtwoord is ingesteld, ga verder met stap 3.

- 3 Selecteer de gewenste template en druk op [Bewerken (Edit)].**



- 4 Toets het wachtwoord voor het geselecteerde template in. (Als er geen wachtwoord is ingesteld, ga dan verder met stap 5.)**
- 5 Wijzig de gegevens zoals beschreven in stap 6 op P.13 “Templates in de openbare templategroep vastleggen (alleen beheerders)”.**

Groepen of templates verwijderen

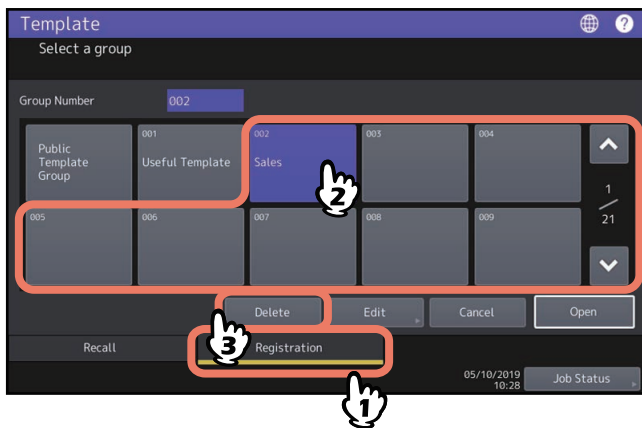
U kunt privé-groepen of templates die niet meer worden gebruikt verwijderen. Als een privé-groep wordt verwijderd, worden ook alle templates in deze groep verwijderd.

Opmerking

De openbare templategroep kan niet worden verwijderd.

■ Privé-groepen verwijderen

- 1 Selecteer de gewenste privé-groep in het templatemenu en druk op [Verwijder (Delete)].**
Om de gewenste groep te kiezen, druk op tabblad [Registratie (Registration)] > de gewenste groep > [Wissen (Delete)].

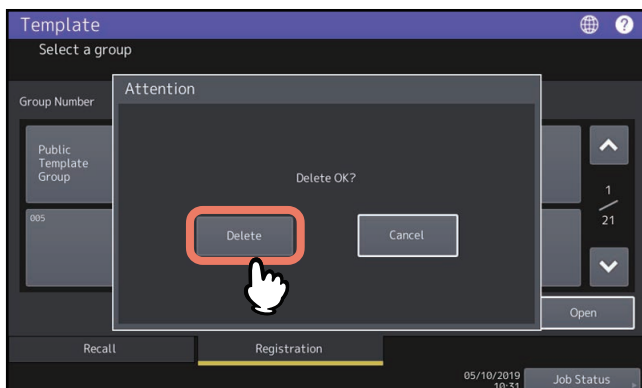


Tip

Bij het invoeren van een 3-cijferig nummer in [Groepsnummer (Group Number)] wordt de overeenkomstige groep weergegeven.

- 2 Toets het wachtwoord voor de geselecteerde groep in. (Als er geen wachtwoord is ingesteld, ga verder met stap 3.)**

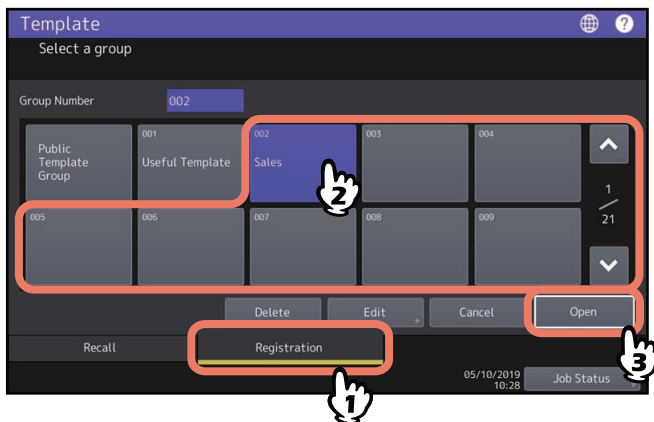
- 3 Druk op [Wissen (Delete)].**



De privé-groep is nu verwijderd.

■ Templates verwijderen

- 1 Selecteer in het templatemenu de groep waarin de gewenste template is vastgelegd.**
Om de gewenste groep te kiezen, druk op tabblad [Registratie (Registration)] > de gewenste groep > [Openen (Open)].

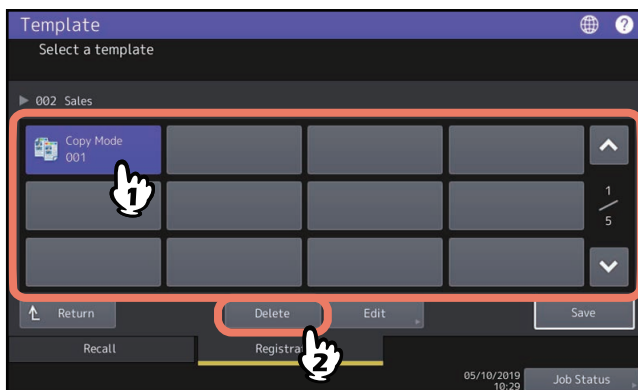


Tip

Bij het invoeren van een 3-cijferig nummer in [Groepsnummer (Group Number)] wordt de overeenkomstige groep weergegeven.

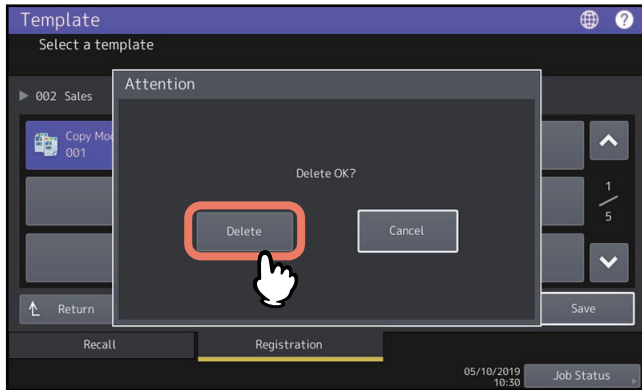
- 2 Voer het wachtwoord als volgt in en druk vervolgens op [OK].**
 - **Als de openbare templategroep is geselecteerd:** Voer het beheerderswachtwoord in (6-64 tekens).
 - **Als een privé-groep is geselecteerd:** Voer het wachtwoord in (maximaal 20 tekens). Als er geen wachtwoord is ingesteld, ga verder met stap 3.

- 3 Selecteer de gewenste template en druk op [Wissen (Delete)].**



- 4 Toets het wachtwoord voor het geselecteerde template in. (Als er geen wachtwoord is ingesteld, ga dan verder met stap 5.)**

5 Druk op [Wissen (Delete)].



Het template is nu verwijderd.

INDEX

A

A/B-formaat.....	3
ADF.....	4

L

LT-formaat.....	3
-----------------	---

O

Openbare templategroep.....	13
-----------------------------	----

P

Praktische templates.....	20
Privé-groep	
aanmaken	15
Gegevens van privé-groep wijzigen	23
privé-groep.....	13
templates vastleggen	16
verwijderen	25

T

[Template].....	12
Templatemenu.....	12
Templates	
gegevens wijzigen	23, 24
oproepen.....	18
praktische templates.....	20
templates	12
vastleggen	13, 16
verwijderen	25, 26
Toets toevoegen aan het beginscherf	8

e-STUDIO2010AC/2510AC
e-STUDIO2515AC/3015AC/3515AC/4515AC/5015AC
e-STUDIO2518A/3018A/3518A/4518A/5018A
e-STUDIO5516AC/6516AC/7516AC
e-STUDIO5518A/6518A/7518A/8518A
e-STUDIO330AC/400AC

**MULTIFUNKTIONALE DIGITALE FARBSYSTEME /
MULTIFUNKTIONALE DIGITALSYSTEME**

Vorlagen-Anleitung

e-STUDIO2010AC/2510AC

e-STUDIO2515AC/3015AC/3515AC/4515AC/5015AC

e-STUDIO2518A/3018A/3518A/4518A/5018A

e-STUDIO5516AC/6516AC/7516AC

e-STUDIO5518A/6518A/7518A/8518A

e-STUDIO330AC/400AC

Toshiba Tec Corporation

1-11-1, OSAKI, SHINAGAWA-KU, TOKYO, 141-8562, JAPAN